

## SANT CRISTÒFOL DE CABRILS

La capella de Sant Cristòfol de Cabrils, està emplaçada en el veïnat del Sant Crist dins el terme municipal del Cabrils, en el sector meridional, proper al terme de Vilassar de Mar. El veïnat està format per diverses masies, com la de Ca n'Amat, Can Vives i Can Carbonell. Aquestes tres masies són les propietàries de la capella, la qual, jurídicament, estava dins els límits del Castell de Sant Vicenç o de Burriac i eclesialtíicament dins el terme de la parròquia de Sant Genís de Vilassar.

El primer esment que trobem del temple és el 3 d'agost del 1037 quan, Raimon i Cuscha, sa muller venen un alou amb casa i terres a favor de Ilevia, per un mancús. En les afrontacions, se situa l'alou sota el temple de Sant Feliu (possiblement de Cabrera) i prop de Sant Cristòfol.<sup>1</sup> El 1395 s'esmenta que a la capella hi havia un donat, anomenat Pelegrí Catà, que en fer testament hi deixa 10 sous i elegeix sepultura a Vilassar.<sup>2</sup> Al llarg del segle xv són nombroses les referències pel que fa a donacions i deixes testamentàries per a l'església de Sant Cristòfol. Així trobem que Pere Lladó de Vilassar va llegar 4 diners en el 1431. També Bernat Berivol va donar 6 diners a la llàntia de Sant Cristòfol en el 1433. En el 1452, el 22 de juliol, Angelina Homs, muller d'Antoni Tolrà de Vilassar va deixar un sou per una missa, i finalment, Eulària, vídua de Jaume Sorts de Vilassar va deixar un sou per una missa en el 1454.

Ja entrat el segle xvi, en el 1508 trobem la primera visita pastoral, el dia 10 de setembre, realitzada pel bisbe titular d'Hipona, Enric de Cardona, en la qual apareix la capella com a quasi totalment destruïda, cosa que no sembla probable ja que descriu el seu interior i també afegeix que la porta no tancava prou bé. En ella hi consta que hi havia, corporals, estovalles i pal·li de lli pintat, calze d'aram, missals i una llàntia que no cremava. El bisbe va ordenar que en el termini de dos mesos es posés pany i clau.<sup>3</sup> Aquesta reparació ja estava feta quan es va produir la visita pastoral del 26 d'abril de 1511.<sup>4</sup>

El 1552, els jurats de Vilassar, Antoni Coll Tria i Francesc Roldós, van pagar a Antoni Coll, fuster de Mataró, per fer el retaule de la capella de Sant Cristòfol que avui encara es conserva.<sup>5</sup>

En la visita pastoral del 25 de maig del 1606 s'esmenta per primera vegada el retaule que consta com daurat i amb la imatge del sant i l'ara de pedra.<sup>6</sup>

L'any 1778 va crear-se la nova parròquia de Cabrils segregada de Sant Genís de Vilassar. Així l'església de Sant Cristòfol va passar a dependre de la parròquia de la Santa Creu de Cabrils.

Degut al seu aspecte abarocat, hom creia que la construcció de la capella es podia datar en el segle xviii, però un estudi de Marià Ribas, l'any 1932, va donar a conèixer per primera vegada la història i descripció de l'edifici que fou catalogat com a temple mossàrab. Aquest escrit, va portar a un estat d'opinió favorable a creure del màxim interès retornar-la al seu primitiu estat. Per aquest motiu es creà, l'any 1949, una Junta de Restauració, a fi d'assessorar les obres, formada pel rector de Cabrils, mossèn Josep Montmany i Coll, com a president i el Sr. Miquel Abril i Villà, alcalde de Cabrils, a banda de moltes altres persones. A nivell tècnic, el Sr. Marià Ribas i Bertran com a Comissari d'Excavacions Arqueològiques dirigí els treballs de restauració, assessorat per Lluís Ferrer i Clariana i Joaquim Llovet i Verdura, i l'equip de l'"Obra de Sant Francesc" de la parròquia de Santa Maria de Mataró. A nivell econòmic van tenir el suport de la Diputació de Barcelona i de l'Ajuntament de Mataró.

Les obres de restauració van començar el dia 9 de juny de 1953 i van consistir en l'extracció de tot el que pertanyia a èpoques posteriors. Primerament es van treure dues capes gruixudes d'arrebossats i

<sup>1</sup> A.C.B. *Diversorum* B,121,9

<sup>2</sup> A.P.V. *Manual 1365*, fol. 65. Citat per MAS, inèdit, vol. VII

<sup>3</sup> A.D.B. *Visites Pastorals*, vol. 29, fol. 115

<sup>4</sup> A.D.B. *Visites Pastorals*, vol. 32, fol. 155

<sup>5</sup> A.P.V. *Manual 1510-1609*, fol. 48

<sup>6</sup> A.D.B. *Visites Pastorals*, vol. 64, fol. 21

emblanquinats existents sobre l'arrebossat primitiu que desfiguraven l'aspecte i característiques de les parets i voltes. També es va treure un mur que dividia la nau de l'absis i convertia aquest en sagristia i un banc d'obra adossat a les parets laterals. També es va retirar l'altar barroc i la mesa d'altar.

En el decurs de les obres de restauració es van anar descobrint alguns trets característics de l'edifici que aleshores restaven ocults pels afegits posteriors. Aquest és el cas de les finestres de l'absis, l'arc triomfal, el portal primitiu i un hipogeu que anava a la casa veïna de Can Vives. També va aparèixer el suport cilíndric de l'ara de l'altar ajaguda dins l'estructura de l'altar del segle XVIII.

Beneïda el 10 de juliol de 1953 per Fr. Maties Solà, en representació del prelat diocesà, Dr. Gregori Modrego i Casaus, l'església té una nau rectangular de 8,80 per 2,95 metres, amb un absis de planta quadrada adossat de 2,75 per 2,47 metres, unit per un arc triomfal en forma ultrapassada, amb 2,40 metres de llum, parcialment destruït per les obres de reforma del segle XVIII.

Els murs són fets amb paret de reble, barrejant en el morter de calç pedres irregulars, trossos de paviments de picadis i altres elements romans (fragments de *tegulae*, *imbrix*...) i en les cantonades es reforça l'estructura amb grans carreus, ben escairats i esbuiardats, alguns d'ells reaprofitats d'època romana. Les voltes són massisses de pedra i calç i damunt d'elles hi descansa una teulada a doble vessant. A la volta es conserven les empremtes de l'encanyissat de la cintra i en secció forma un arc de tipus ultrapassat. El paviment fou canviat durant les obres de neteja. Estava format per rajoles de terrissaire molt matusseres, possiblement del segle XVIII i fou substituït per unes lloses de pedra extreteres de l'església de Santa Maria de Mataró.

La porta primitiva d'ingrés estava situada al costat lateral dret i aparegué amagada pels arrebossats posteriors. Té els muntants de pedra ben escairats i desiguals. Es tancava amb una gruixuda barra de fusta corredissa que s'amagava dins la paret. Aquesta característica es pot relacionar amb el descobriment d'un hipogeu que comunicava la capella amb la masia de Can Vives construïda al seu costat. Marià Ribas, en la seva crònica de la restauració, la descriu així: *"El portal primitiu possiblement procedia d'una construcció romana, segons es desprèn de la seva disposició i per la semblança amb altres portals que es conserven en vil·les romanes d'Itàlia. Muntants, llinda i marxapeu presenten la particularitat de poder tancar i obrir la porta únicament des de l'interior del temple, per mitjà d'una grossa barra de fusta que amb una guia es feia córrer dintre de la paret. Correspon un acanalat en el marxapeu amb un altre igual de la llinda que obliguen a tenir subjectada una tercera part de la porta de fusta, de manera que la part restant és d'una sola fulla movable, que en un costat té fixada una barra de fusta que dels extrems penetra dintre uns forats del marxapeu i de la llinda com a frontissa."*<sup>7</sup>

A la paret frontal de l'absis s'obria una de les finestres amb volta ultrapassada i que també havia estat aparedada. Conserva també l'empremta de l'encanyissat de les cintres. Una segona finestra estava situada a la paret lateral dreta de l'absis. En l'actual façana principal es conserva una finestra geminada, aguantada per una columneta romana.

En la coberta, en el lloc que escau sobre l'arc triomfal hi ha un campanar per a una sola campana compost per dos pilars quadrats i una petita teulada a dos vessants.

Amb la restauració del temple també es va portar a terme una excavació arqueològica dirigida per l'arqueòleg mataroní Marià Ribas i Bertran, tant en el seu interior com en l'exterior. L'excavació va deixar palès que no hi havia cap mena de rastre constructiu anterior, malgrat trobar diversos fragments de ceràmica romana, fragments de tègules, ímbrix i àmfores. Aquestes restes romanes es poden relacionar, segons Marià Ribas, amb el portal antic de l'església, descoberta en les obres de neteja i que són semblants a les d'altres edificis romans.<sup>8</sup>

Un altre element arquitectònic que es pot relacionar amb l'època romana és la columneta de marbre blanc que figura com a peça central de la finestra geminada de la façana principal. Marià Ribas creu també que per a la construcció es van aprofitar materials romans. Pel que fa a l'excavació exterior, van identificar les restes d'una *villae*, a uns 50 metres de la capella i restes d'enterraments romans amb tègules.

<sup>7</sup> RIBAS, 1975, p. 128

<sup>8</sup> RIBAS, 1975, p. 12

Segons les obres de restauració, es pogué comprovar que les primeres obres de reforma de l'edifici van ser fetes en el segle XIII, quan es va tapiar la finestra d'arc ultrapassat del final del presbiteri que va passar a ser una fornícula per a una imatge de fusta de la qual van trobar algunes restes. També es poden datar d'aquella etapa el portal de punt rodó de la façana principal i els dos contraforts laterals. També en aquestes obres de reforma es procedí a tapiar l'altra finestra del mur lateral de l'absis i de la primitiva porta així com al reompliment de terra de l'hipogeu.

Una segona reforma es pot datar en el segle XVI, quan es va procedir a fer un nou arrebossat a les parets i voltes. També en aquesta època es tapià la fornícula del fons de l'absis i es construí un retaule de fusta amb plafons pintats, obra del mataroní Antoni Coll (1552-1558).

La tercera i última reforma es dugué a terme en el segle XVIII. En aquesta, hom arrebossà altre cop la capella i es van obrir les dues finestres de la façana principal, una a cada costat del portal.

Altres actuacions destacables en l'edifici van ser la construcció d'un banc en les parets laterals i l'enllosat de la nau amb peces ordinàries de terrissaire. També de rajola, es van construir dos plafons decorats, l'un en el frontal d'altar, amb la decoració de sant Cristòfol i la Verge del Roser i l'altre sobre la pica d'aigua beneïda, representant sant Gregori. La capella també es va decorar en els murs laterals per dos quadres a l'oli, l'un dedicat a l'Anunciació i l'altre a l'Adoració dels Reis.

També es va construir un retaule barroc de fusta dedicat a sant Cristòfol i a la Mare de Déu del Roser —a la part superior del qual hi havia la data de 1727— que separava la nau de l'absis, el qual quedava convertit en sagristia. Per poder accedir-hi es va mutilar un fragment de l'arc triomfal.

Pel que fa a la datació i a la classificació de la capella, Marià Ribas, des dels seus primers articles, la considera com a mossàrab, però amb una dificultat de classificació a causa del reaprofitament de materials romans, la creu de la façana i l'aparició de l'arc de ferradura o ultrapassat en planta i en alçat. Aquesta dificultat el porta a afirmar el 1975: "*Creiem també possible una permanència de la vella tècnica visigòtica, com a cosa rural, a la qual s'adjuntà la influència de les formes mossàrabs; i s'interpreta una entrada d'influències visigòtiques arribada a través de l'empenta sarraïna*"<sup>9</sup>

L'any 1981 hi ha dues noves aportacions al respecte. Per una banda, Marta Prevosti,<sup>10</sup> creu que va ser construïda en el segle IX, com a edifici compartit de culte per dues *villae* properes, les quals van ser localitzades per M. Ribas en l'excavació esmentada. Per altra, Xavier Barral situa l'origen de l'església dins el preromànic i la data a finals del segle X o començaments de l'XI.<sup>11</sup> Junyent, per la seva banda, la classifica com a preromànica i dins una cronologia del segle X.<sup>12</sup> Per la nostra part, creiem que aquesta capella deuria ser una capella rural dins el context paleocristià que serviria per cobrir les necessitats espirituals durant tota l'antiguitat tardana d'un nucli agrícola que d'una forma o altra va perviure en el temps en aquest indret. Segurament, després de la conquesta carolíngia, aquest espai, s'anà repoblant i tendí a recuperar l'antic espai de culte. La construcció de la volta de la nau en pedra ens podria ajudar a situar la capella dins una cronologia del segle X, com a moment de recuperació de l'espai de culte, que no necessàriament ocuparia la mateixa dependència de la vil·la, però sí utilitzaria materials de les runes d'aquestes per a la seva construcció.

Com a paral·lels és podrien esmentar molts altres edificis preromànics, ja que les característiques tant en planta com en els elements d'alçat són força constants. Per una banda, en planta, retrobem aquesta estructura d'absis de planta trapezoïdal, amb forma de rectangle irregular, amb les obertures a llevant i a migdia com els casos dels absis de Sant Nicolau de Sabadell,<sup>13</sup> Sant Martí de Joval (Solsonès),<sup>14</sup> Sant Esteve de Caulès Vell (la Selva)<sup>15</sup> tan sols per a citar-ne alguns exemples. En alçat, respon al model més

<sup>9</sup> RIBAS, 1975, p. 127

<sup>10</sup> PREVOSTI, 1981, p. 157

<sup>11</sup> BARRAL, 1981, p. 251

<sup>12</sup> JUNYENT, 1981, p. 96-97

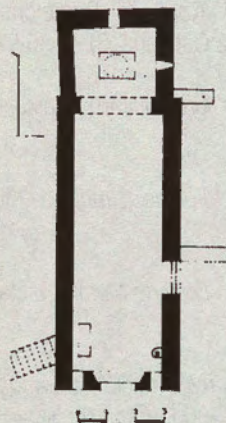
<sup>13</sup> BARRAL, 1983, p. 245

<sup>14</sup> BARRAL, 1983, p. 233

<sup>15</sup> BARRAL, 1983, p. 226

difós d'esglésies preromàniques del segle x, com els casos de Baussitges (Alt Empordà),<sup>16</sup> Sant Martí de Fonollar (Vallespir),<sup>17</sup> entre d'altres.

Un element més peculiar és l'ús del mur de reble, en lloc de mur de pedra. Aquest tipus de parament es fa servir on la pedra és escassa.



SANT CRISTÓFOL DE CABRILS.  
PLANTA I FAÇANA



#### BIBLIOGRAFIA

BARRAL, 1981

BARRAL I ALTET, Xavier. *L'art pre-romànic a Catalunya*. Barcelona: Ed. 62, 1981, p.251

BENITO, 1992

BENITO I MONCLÚS, Pere. *Les parròquies del Maresme a la baixa edat mitjana*. Mataró: Caixa d'Estalvis Laietana, 1992. (Premi Iluro, 47). p. 73-74

CUADRADA, 1988

CUADRADA, Coral. *El Maresme medieval: hàbitat, economia i societat*. Mataró: Caixa d'Estalvis Laietana, 1988. (Premi Iluro, 42)

FERRER I CLARIANA, 1960

FERRER I CLARIANA, Lluís. *Advocació i evolució històrica del temple de Sant Cristòfor*, a "La capella preromànica de Sant Cristòfor de Cabrils", Mataró: Obra de Sant Francesc, 1960. (Obra de Sant Francesc, I), p. 16-35

FERRER I CLARIANA, 1963

FERRER I CLARIANA, Lluís. *Advocació i evolució històrica del temple de Sant Cristòfor*, a "La capella preromànica de Sant Cristòfor de Cabrils", Mataró: Obra de Sant Francesc, 1963. (Obra de Sant Francesc, II), p. 10-13

GRAUPERA, 1988

GRAUPERA I GRAUPERA, Joaquim. *L'arc ultrapassat en la comarca del Maresme*, a "Fulls/31" (abril 1988). Mataró: Museu-Arxiu de Santa Maria, p.3-9.

GRAUPERA, 1992

GRAUPERA I GRAUPERA, Joaquim. "Sant Cristòfol de Cabrils" a *Catalunya Romànica*. Vol. XX. El Barcelonès. El Baix Llobregat. El Maresme. Barcelona: Fundació Enciclopèdia Catalana, 1992. p. 483-485

GRAUPERA, 2001

GRAUPERA, Joaquim. *L'arquitectura religiosa preromànica i romànica en el Baix Maresme*. Volum 1. Argentona: La Comarcal Edicions, 2001

<sup>16</sup> BARRAL, 1983, p. 201

<sup>17</sup> BARRAL, 1983, p. 189

GRAUPERA, 2002

GRAUPERA, Joaquim. *L'arquitectura religiosa preromànica i romànica en el Baix Maresme*. Volum 2. Monografies. Argentona: La Comarcal Edicions, 2002

GRUP D'AMICS DE L'ART ROMÀNIC, 1982

*Guia del romànic de la comarca del Maresme*. Mataró: Museu Comarcal del Maresme, 1982

JUNYENT, 1983

JUNYENT, Eduard. *L'arquitectura religiosa a Catalunya abans del Romànic*. Barcelona: Curial; Publicacions de l'Abadia de Montserrat, 1983. (Textos i Estudis de Cultura Catalana, 3), p. 96-97

PREVOSTI, 1981

PREVOSTI I MONCLÚS, Marta. *Cronologia i poblament de l'àrea rural d'Iluro*. Mataró: Caixa d'Estalvis Laietana, 1981. (Premi Iluro, 33/34), p.154-157

PREVOSTI, 1982

PREVOSTI I MONCLÚS, Marta. *Sobre l'església preromànica de Sant Cristòfor de Cabrils*, a "Muntanya", núm.719. Barcelona, març 1982, p.38-40

RIBAS, 1932

RIBAS I BERTRAN, Marià. "Una església mossàrab al Maresme", a *Almanac Diari de Mataró*. Mataró, 1932, p.2

RIBAS, 1960

RIBAS I BERTRAN, Marià. "Característiques de la capella i com s'ha fet la restauració", a *La capella preromànica de Sant Cristòfor de Cabrils*. Mataró: Obra de Sant Francesc, 1960. (Obra de Sant Francesc, I), p. 5-15

RIBAS, 1975

RIBAS I BERTRAN, Marià. *El Maresme en els primers segles del Cristianisme*. Mataró: Caixa d'Estalvis Laietana, 1975. (Premi Iluro, 24), p.125-134

RIBAS, 1988

RIBAS I BERTRAN, Marià. *Els orígens de Mataró*, 2a ed. Mataró: Caixa d'Estalvis Laietana, 1988. (Premi Iluro, 8), p. 214-221

Joaquim Graupera i Graupera

## INFORMACIÓ

Dimecres 18 de desembre, a les 20 hores, tindrà lloc al Racó del Casal Aliança (Bonaire, 25. Mataró) la presentació del llibre *L'arquitectura religiosa preromànica i romànica al Baix Maresme*. Vol. II Monografies, de Joaquim Graupera i Graupera. L'acte anirà a càrrec del Dr. Antoni Pladevall i Font, membre de l'IEC.

## NOTÍCIES

La canònica de Santa Maria de Vilabertran (Alt Empordà) serà objecte en els pròxims mesos d'una restauració, consistent en la consolidació del palau abacial, edifici gòtic construït per l'abat Antoni Girgós (1410-1435). Les obres, finançades pel Departament de Cultura de la Generalitat de Catalunya, permetran millorar les seves possibilitats d'assolir àmbits per a desenvolupar tasques culturals.

D.L.B. 7.687-80

ISSN 1135-7371

Imprimeix: Gráficas San Sadurní. Tel.: 93 373 74 41

www.sansadurni.com